

Der ganzheitliche Sicherheitsstandard

Brandwarnanlage hifire® 4100 gemäß DIN VDE V 0826-2



Der Hersteller





Der ganzheitliche Sicherheitsstandard – Zwischen Rauchwarnmelder und Brandmeldeanlage

Wohnbau



Schutzziel

- Schutz von Leben durch frühzeitige Branderkennung und insbesondere Warnung schlafender Personen

Objekte

- Wohnhäuser, Wohnungen und Räume mit wohnungsähnlicher Nutzung, insbesondere Schlafräume, Kinderzimmer und Fluchtwege

Gesetzliche Grundlage

- Rauchmelderpflicht in der Landesbauordnung
- DIN 14676

Realisierung

- Rauchwarnmelder DIN EN 14604
- Rauchwarnmelder in einer Gefahrenwarnanlage gemäß DIN VDE V 0826-1

Zweckbau



Schutzziel

- Schutz von Leben durch frühzeitige Branderkennung
- Schutz von Sachwerten und Umwelt

Objekte

- Zweckbauten im öffentlichen, gewerblichen oder industriellen Bereich

Gesetzliche Grundlage

- Landesbauordnung Zweckbauten
- DIN 14675

Realisierung

- Brandmeldeanlage gemäß DIN 14675
- DIN VDE 0833-2
- Aufschaltung auf die Feuerwehr



Der Lückenschluss mit Rechtssicherheit – Die TELENOT Brandwarnanlage gemäß DIN VDE V 0826-2

Brandwarnanlagen für Sonderbauten

Schutzziel

- Frühzeitige Warnung von anwesenden Personen vor Brandrauch und Bränden

Objekte

- Zwischen Wohn- und Zweckbau gibt es den Bereich der „ungeregelten“ Sonderbauten. Als unregelt werden Sonderbauten bezeichnet, die nicht durch die Bestimmungen der Landesbauordnungen geregelt sind.
- Insbesondere fallen darunter **kleine Sonderbauten** wie
 - Heime, Kindergärten und Kindertagesstätten
 - Hotels oder Pensionen mit bis zu 60 Betten
 - Seniorenheime

Gesetzliche Grundlage

- DIN VDE V 0826-2
Brandwarnanlagen (BWA) für Kindertagesstätten, Heime, Beherbergungsstätten und ähnliche Nutzungen – Projektierung, Aufbau und Betrieb



Die Realisierung -

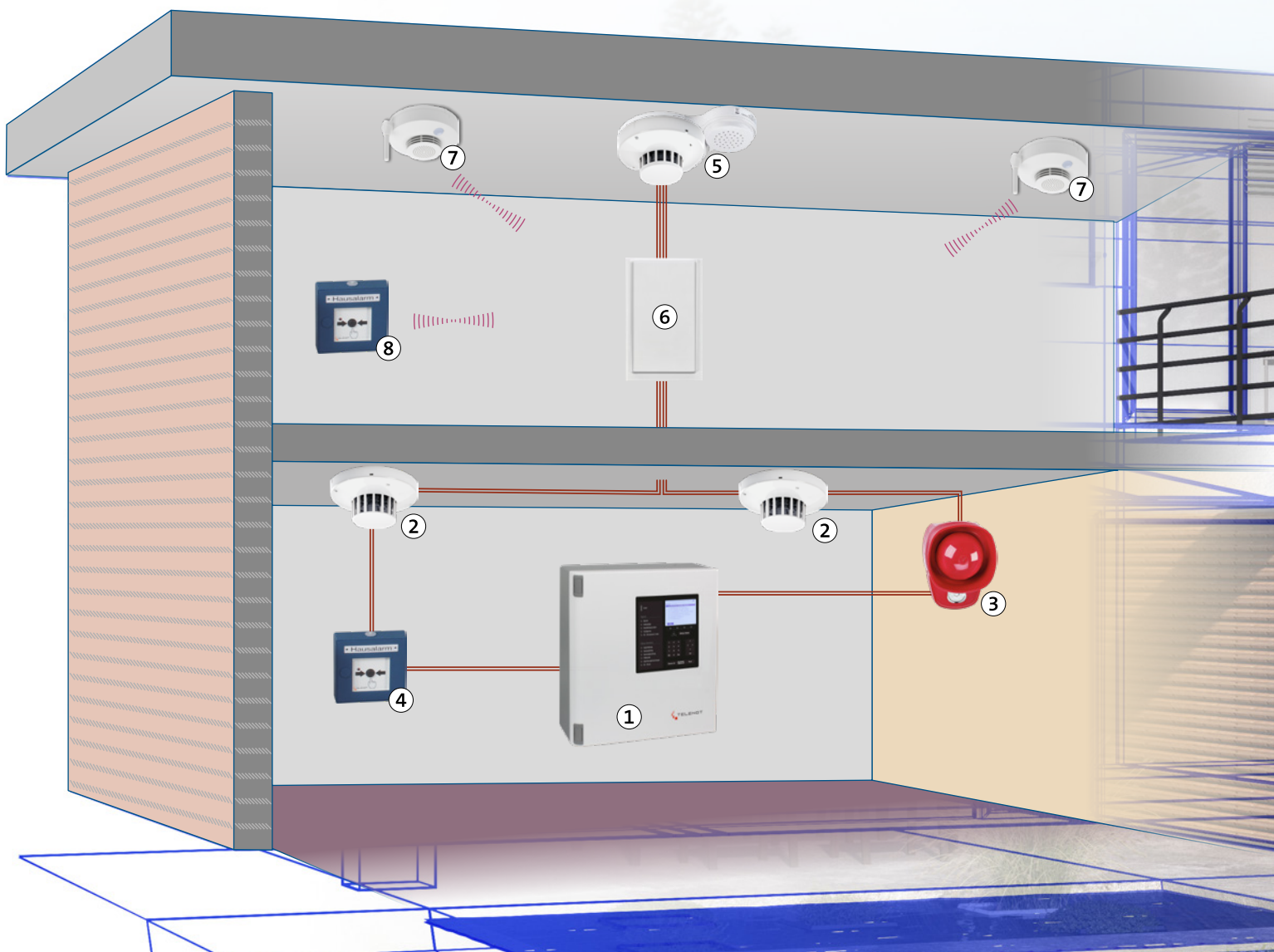
TELENOT Brandwarnanlage gemäß DIN VDE V 0826-2

Die effiziente Lösung Brandwarnanlage hifire® 4100

- Höchste **Sicherheit und Flexibilität** für alle Sicherheitsanforderungen im Alt- und Neubau
- Unterschiedliche Meldertypen in Loop- oder Funktechnik ermöglichen die **leichte und flexible Integration** besonders in Bestandsbauten

Die Brandwarnanlage hifire® 4100 entspricht den Anforderungen:

- DIN EN 54
- DIN VDE V 0826 Teil 2
- BHE Hausalarmrichtlinie Typ A / B



- **Durchdachtes Konzept** für Brandwarnanlagen
 - Speziell abgestimmt auf die Anforderungen
 - Einfach aufgebaut
 - Schnelle Inbetriebnahme
 - Intuitive Bedienung
 - Formschönes Gehäuse
- Das System verfügt über **alle erforderlich Zulassungen**
- Der übersichtliche Aufbau der Brandmelderzentralen ermöglicht **schnelle Installationen und einen hohen Bedienkomfort**
- Die Alarmierung ist **richtlinienkonform** und auch nach **Leitungsanlagen-Richtlinie** umsetzbar
- Zur Alarmübermittlung kann eine Übertragungseinrichtung comXline® eingebaut werden
 - Übertragung zum Wachdienst, Telefon, Smartphone und E-Mail
- **Hybridsystem Funk/Draht**
 - Bedrahtete und Funkkomponenten im Mischbetrieb einsetzbar
- Funkkomponenten nach **EN 54-25**
 - Sichere Funkübertragung mit redundanten Funkweg
 - 4 primäre Basis-Funkkanäle + 4 Ausweichkanäle bei Störung

Komponenten einer Musteranlage gemäß DIN VDE V 0826-2

Loop-Komponenten (verdrahtet)

- ① Brandwarnanlage hifire® 4100
- ② Mehrsensormelder optisch-thermisch
- ③ Optisch-Akustischer Signalgeber
- ④ Handfeuermelder Hausalarm
- ⑤ Meldersockel mit Signalgeber
- ⑥ Basisstation Funk-Komponenten

Funk-Komponenten (drahtlos)

- ⑦ Funk-Rauchmelder mit Signalgeber
- ⑧ Funk-Handfeuermelder Hausalarm

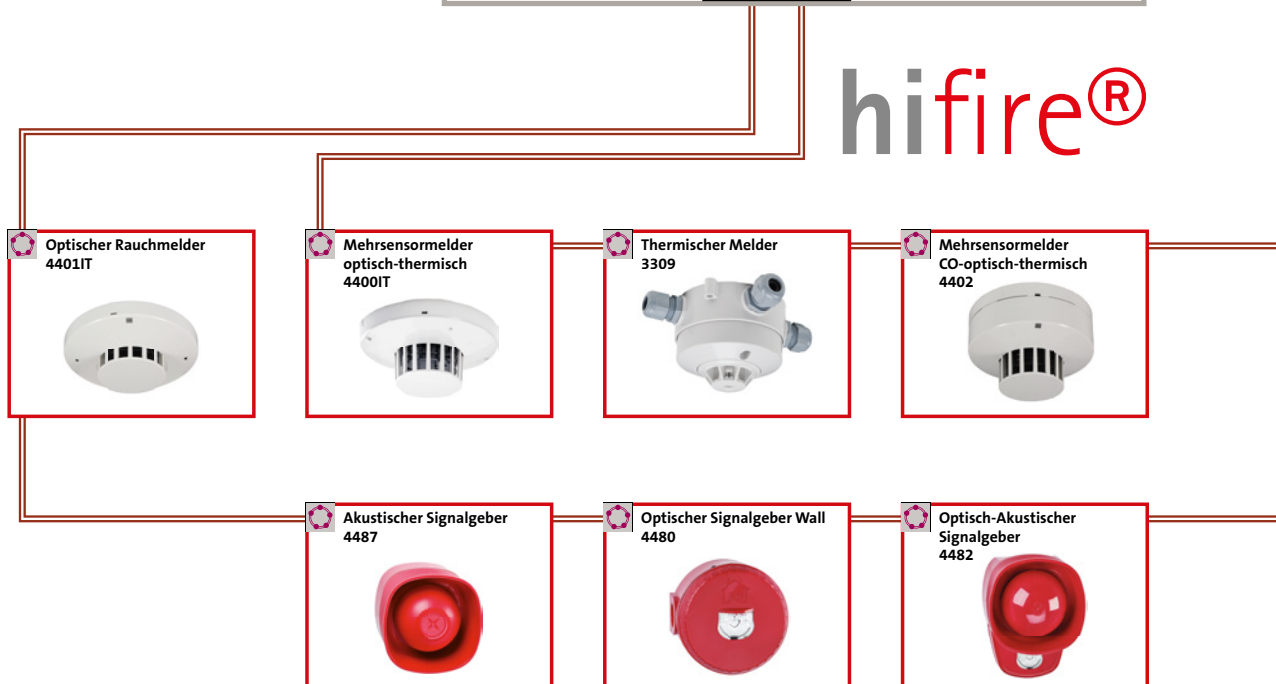
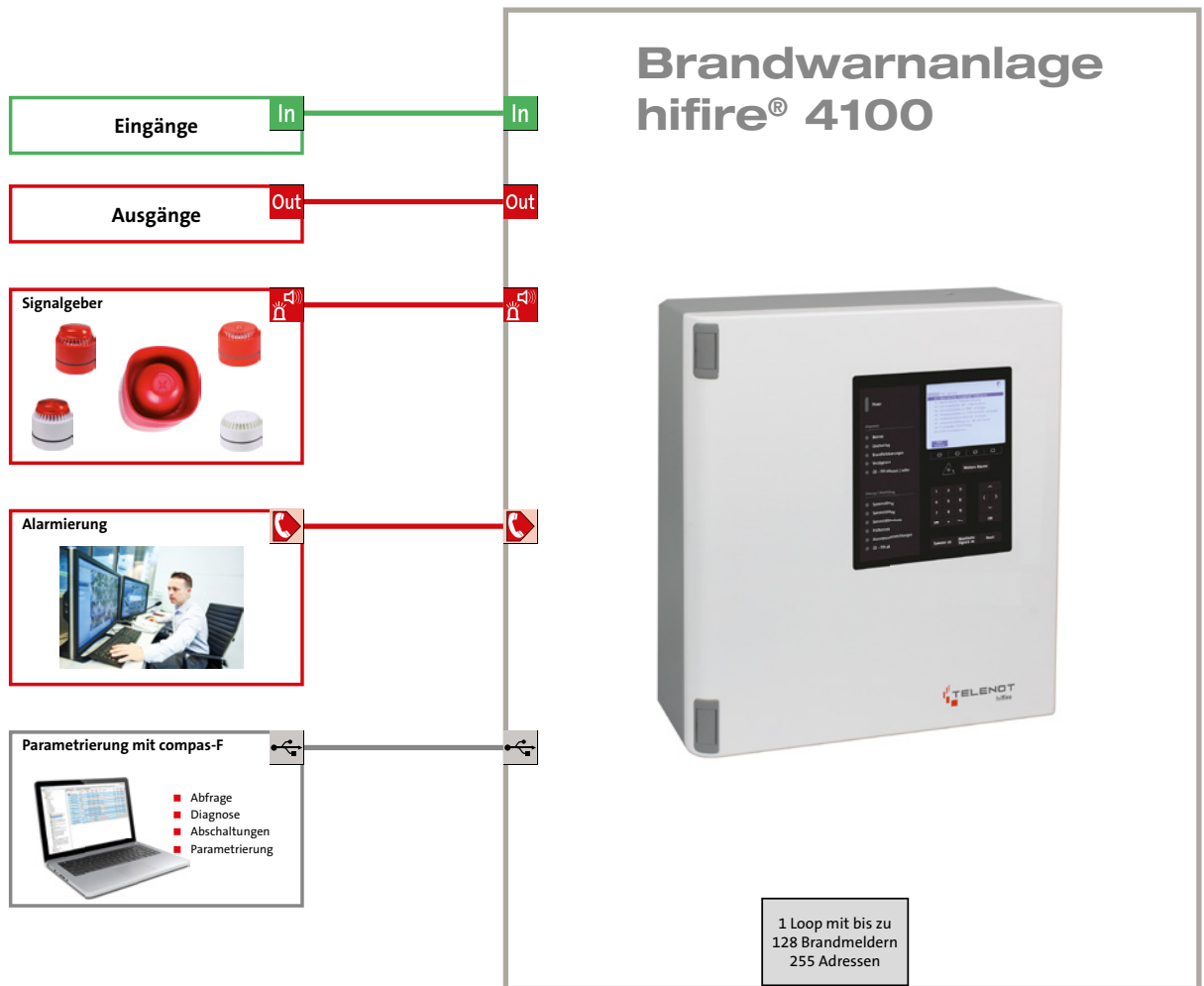


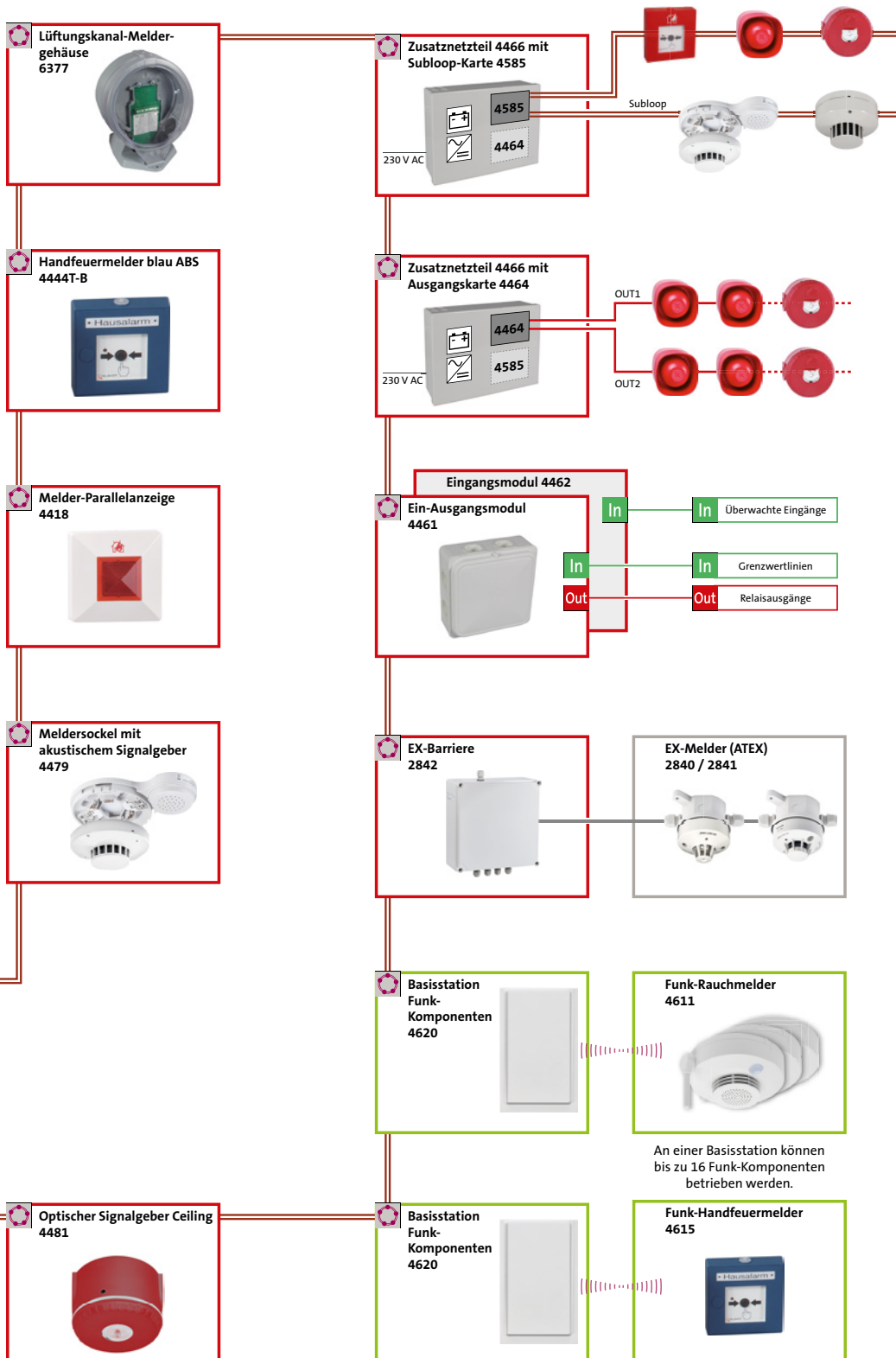
Geräteanerkennungen

hifire® 4100

- G220022 ✓
- 0786-CPR-21685 ✓

Alles auf einen Blick - Schnittstellen und Komponenten





Sicherheit mit System – die Komponenten



Brandwarnanlage hifire® 4100

Der übersichtliche Aufbau der Brandmelderzentrale bietet einen hohen Installationskomfort.

Die menügeführte Parametriersoftware compas-F 4000 ermöglicht eine schnelle und benutzerfreundliche Parametrierung der Brandmelderzentrale.

Die Brandwarnanlage arbeitet mit adressierbaren, intelligenten Meldern Loop 4000. Die Melder können an die Umgebungsbedingungen angepasst werden. Zusammen mit der Selbstdiagnose und der automatischen Lernfunktion eignen sie sich für fast jeden Einsatzort.

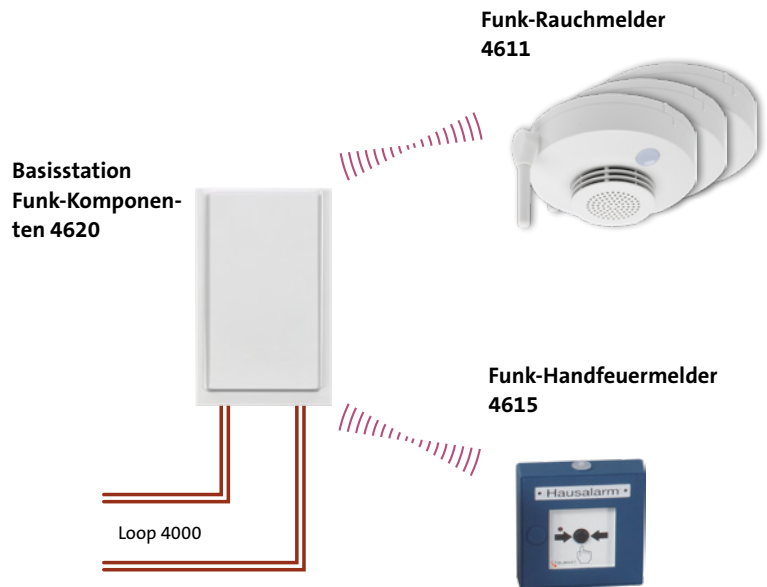
Zu den Komponenten Loop 4000 gehören neben den Meldern beispielsweise Funk-Komponenten, Ein- und Ausgangsmodule, EX-Barrieren, optische und akustische Signalgeber sowie Zusatznetzteile.

- Benutzerfreundliches großes Display
- Eingebaute Bedien- und Anzeigeelemente
- 999 Meldergruppen parametrierbar
- 128 Brandmelder
- 255 Adressen insgesamt
- Montagemöglichkeit für Übertragungseinrichtung
- Automatische oder manuelle Adressierung der Loop-Komponenten
- Funktionssicherheit bei Kurzschluss, Drahtbruch und gestörter Loop-Komponente
- Lokalisierte Kurzschluss- und Drahtbruchererkennung
- Verschiedene Zeitmodelle parametrierbar
- Kalenderfunktion parametrierbar
- Verzögerung und Alarmzwischen-speicherung parametrierbar
- Übergeordnete Brandfallsteuerungen realisierbar
- Einstellbare Anwesenheits- und Abwesenheitsmodi
- Zusatznetzteile anschließbar (Loop-fähig)

Intelligente Branddetektion – über Funk

Mit dem **optischen Funk-Rauchmelder** Brände erkennen und drahtlos an die **Basisstation Funk-Komponenten** melden.

- Drahtlose Branddetektion über Funk gemäß EN 54-25
- Bis zu 4 Basisstationen pro Zentrale
- Bis zu 16 optische Funk-Rauchmelder oder 10 Funk-Handfeuermelder je Basisstation mit Einzelerkennung
- 2 integrierte Antennen für optimale Funkverbindung
- Reichweite im Freifeld bis 170 m
- Kommunikation über 4 Funkkanäle
- Funktionssicherer Mehrkanal-Betrieb
 - 4 primäre Basiskanäle
 - 4 weitere Ausweichkanäle bei Störungen
- Überwachte Kommunikation zu den Meldern
- Alle relevanten Störkriterien werden per Funk an die Basisstation übermittelt und über den Loop an die Zentrale weitergeleitet



Optischer Funk-Rauchmelder 4611

- Funk-Rauchmelder zur Integration in den Loop 4000 über die Basisstation
- Optische und akustische Alarmanzeige
- Überwachung der Funkverbindung zur Zentrale
- Überwachung der Batteriekapazität
- Überwachung auf Entnahme des Melders aus dem Sockel
- Batterielevensdauer ca. 3 Jahre



Funk-Sniffer 4613

- Funk-Sniffer für Projektierung, Installation und Inbetriebnahme des Funk-Systems gemäß EN 54-25
- Tool zur Projektierung mit Laptop
- Prüfung der Funk-Kommunikation zwischen Meldern und Basisstation
- Prüfung von Hintergrundrauschen der einzelnen Funkkanäle



Funk-Handfeuermelder 4614 (Rot) / 4615 (Blau)

- Funk-Handfeuermelder zur drahtlosen Anbindung an den Loop 4000 über die Basisstation Funk-Komponenten 4620
- Überwachung der Funkverbindung zur Zentrale
- Öffnungsüberwachung der Gehäusetür
- Überwachung der Batteriekapazität
- Batterielevensdauer ca. 3 Jahre

Schnittstellen und Funktionen

Brandwarnanlage hifire 4100		Loop-Module		
		Ein-Ausgangs- modul 4461	Basisstation Funk- Komponenten 4620	Ausgangskarte 2-fach 4464
		max. 70 St.	max. 4 St.	max. 40 St.
Loops	1			
Adressen je Loop	255			
Brandmelder je Zentrale	128			
Meldergruppen	999			
Funkmelder gemäß EN 54-25	✓		16 (64)	
EX-Melder (über EX-Barriere)	✓			
Kundentexte Zentrale, parametrierbar	✓			
Kundentexte je Melder, parametrierbar	✓			
Eingänge	Zentrale	2		
	Spannungsgeführt, überwacht		2 (140)	
Ausgänge	Relais	2	2 (140)	
	Spannungsgeführt, überwacht	2		2 (80)
	Nicht überwacht			1 (20)
Anschluss für Übertragungseinrichtung	Hausalarm			
2-Meldergruppenabhängigkeit	✓			
2-Melderabhängigkeit	✓			
Verzögerte Alarmweiterleitung	✓			
Tag-Nacht-Umschaltung	✓			
Alarmzwischenspeicherung	✓			
Feiertagskalender	✓			
Zeitmodelle	✓			
Schnittstelle für Parametrierung	USB			



Sie haben Fragen oder wünschen weitere Informationen?
Kontaktieren Sie uns.

Stammsitz

Kontakt Deutschland:

**TELENOT ELECTRONIC
GMBH**

Wiesentalstraße 60
73434 Aalen
GERMANY

Telefon +49 7361 946-400
Telefax +49 7361 946-440

info@telenot.de
www.telenot.de

Kontakt International:

**TELENOT ELECTRONIC
GMBH**

Wiesentalstraße 60
73434 Aalen
GERMANY

Telefon +49 7361 946-4990
Telefax +49 7361 946-440

info@telenot.com
www.telenot.com

Kontakt Österreich:

**TELENOT ELECTRONIC
Vertriebs-Ges.m.b.H.**

Josef-Haas-Straße 3
4655 Vorchdorf
AUSTRIA

Telefon +43 7614 8258-0
Telefax +43 7614 8258-11

info@telenot.at
www.telenot.at

Kontakt Schweiz:

TELENOT ELECTRONIC AG

Bahnhofstrasse 41
5600 Lenzburg
SWITZERLAND

Telefon +41 52 544 17 22

info@telenot.ch
www.telenot.ch

Kontakt Luxemburg:

**marco zenner s.à r.l.
Offizieller Distributor
TELENOT**

2b, Zone Industrielle Zare Est
4385 Ehlerange
LUXEMBOURG

Telefon +352 44 15 44-1

telenot@zenner.lu
www.zenner.lu



Zertifiziert gemäß DIN EN ISO 9001
Nr. S 897069



MB Sicherheitstechnik GmbH

Lortzingstraße 2
66125 Saarbrücken
Tel.: 06897/1718523 | Fax: 06897/1718027
E-Mail: info@mb-sicherheitstechnik.de



Verband der Sicherheits-
unternehmen Österreichs



Verband Schweizerischer
Errichter von Sicherheits-
anlagen

